

东莞市石马河水环境质量日报

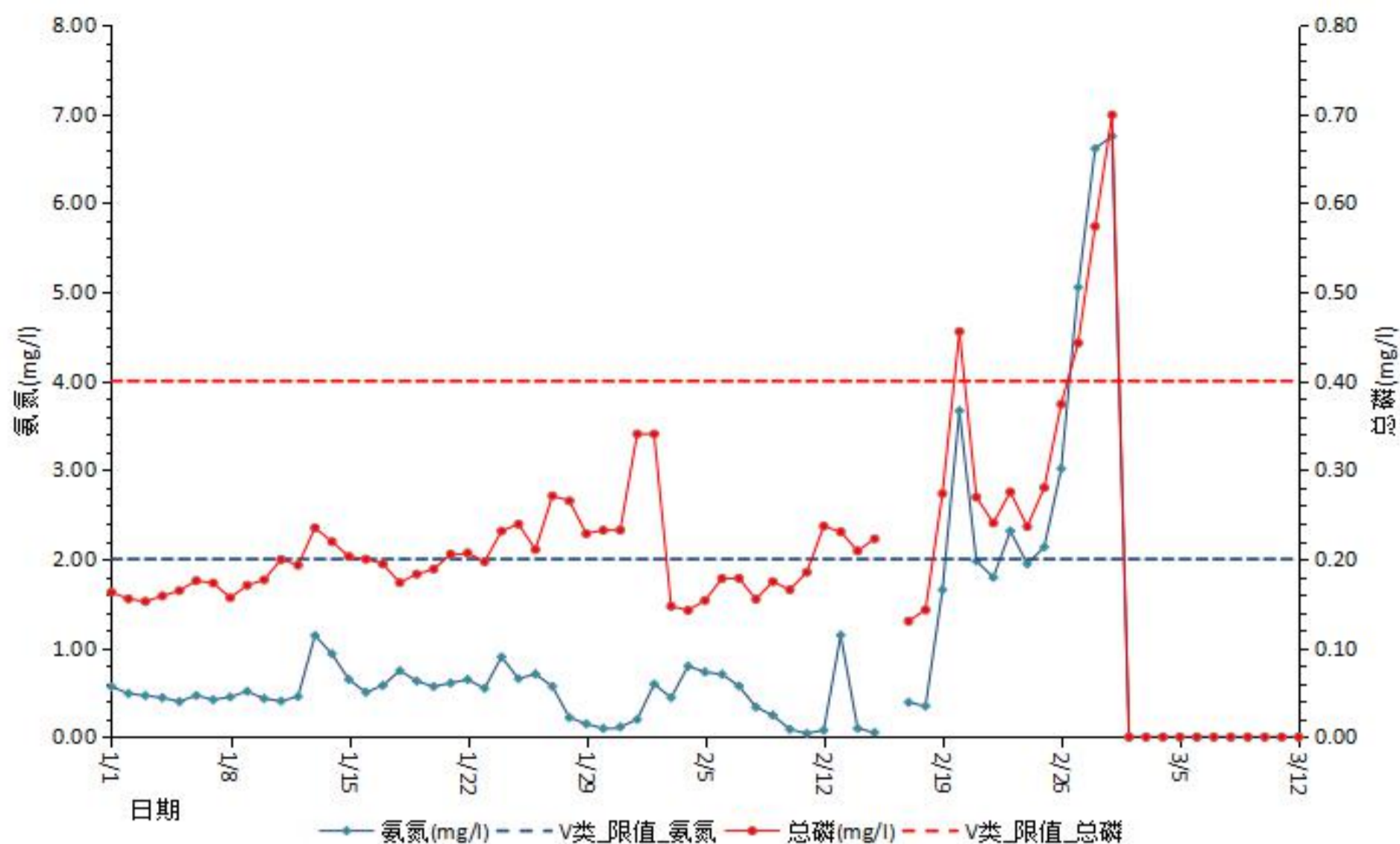
2022年3月13日

表 2022年3月12日（0点至23点）石马河各个水质站水质状况

区域	序号	责任镇街	点位名称	水质类别	氨氮			总磷			CODcr	备注
					日均值	最大值	最小值	日均值	最大值	最小值		
雁田水	1	深圳入	竹山吓	III	0.09	0.10	0.08	0.12	0.15	0.10	4.9	
	2	深圳入	水贝河	III	0.12	0.28	0.07	0.16	0.20	0.14	9.9	
	3	凤岗镇	虾公潭水	V	0.85	1.04	0.62	0.35	0.46	0.29	-	
	4	凤岗镇	竹塘水闸（上）	IV	0.45	0.52	0.37	0.22	0.25	0.20	-	
	5	凤岗镇	中心渠	V	1.92	3.42	1.05	0.36	0.39	0.33	-	
	6	凤岗-塘厦	凤岗竹塘厂	-	-	-	-	-	-	-	-	取水异常
	7	凤岗-塘厦	塘厦桥陇	劣V	0.62	0.72	0.49	0.51	0.56	0.45	-	
	8	塘厦镇	利是陂水	V	0.52	0.75	0.20	0.38	0.45	0.35	-	
	9	塘厦镇	塘厦水闸站	IV	0.50	0.61	0.39	0.30	0.34	0.26	-	
观澜河	10	深圳入	东莞企坪站	-	-	-	-	-	-	-	-	网站登录不上
	11	塘厦镇	企山陂	III	0.13	0.18	0.10	0.12	0.14	0.11	21.7	
	12	塘厦镇	虾公岩水	劣V	3.83	4.80	2.59	0.22	0.27	0.19	-	
石马河	13	塘厦镇	白泥湖站	IV	0.75	1.77	0.31	0.22	0.29	0.17	-	
	14	塘厦镇	契斧石水（水口围）	IV	0.11	0.14	0.04	0.23	0.25	0.21	-	
	15	塘厦镇	宝山水	IV	0.20	0.30	0.13	0.27	0.29	0.26	-	
	16	塘厦镇	塘厦-清溪站	-	-	-	-	-	-	-	-	氨氮仅一组数据
	17	清溪镇	清溪水	III	0.50	0.59	0.41	0.13	0.14	0.13	-	
	18	清溪镇	罗坑水	III	0.69	1.44	0.39	0.17	0.19	0.15	-	
	19	清溪镇	二坑水	III	0.17	0.41	0.09	0.14	0.16	0.13	-	
	20	清溪镇	契斧石水（江背路）	IV	0.48	0.66	0.32	0.30	0.32	0.28	-	
	21	清溪镇	马滩水闸	III	0.44	0.95	0.30	0.17	0.27	0.13	18.7	
	22	清溪镇	马滩（清溪-樟木头）	IV	0.47	0.52	0.43	0.24	0.25	0.23	-	
	23	樟木头镇	樟洋排渠	II	0.27	0.31	0.19	0.06	0.10	0.03	-	
	24	樟木头镇	东城路桥站	V	0.44	0.53	0.39	0.37	0.44	0.33	-	
	25	樟木头镇	旗岭水闸站	IV	0.55	0.69	0.48	0.30	0.34	0.26	-	
	26	樟木头镇	旗岭（国考）	III	0.60	0.76	0.53	0.18	0.21	0.16	-	
	27	樟木头镇	赵林截洪渠（镇界）	III	0.70	1.17	0.41	0.15	0.18	0.12	-	
	28	常平镇	常平-桥头	III	0.36	0.41	0.31	0.15	0.16	0.14	14.1	
	29	惠州-谢岗	平塘站	III	0.08	0.09	0.07	0.18	0.19	0.17	-	
	30	谢岗镇	陈屋边（谢岗涌）	III	0.10	0.11	0.08	0.12	0.13	0.12	15.1	
	31	惠州-桥头	赤岗村	-	-	-	-	-	-	-	-	网站登录不上
	32	桥头镇	潼湖站（东岸涌）	V	1.84	1.94	1.71	0.21	0.24	0.20	24.4	
	33	桥头镇	桥头-企石站	III	0.30	0.34	0.27	0.11	0.12	0.10	13.3	
V类水质标准					≤2.0	≤2.0	≤2.0	≤0.4	≤0.4	≤0.4	≤40	

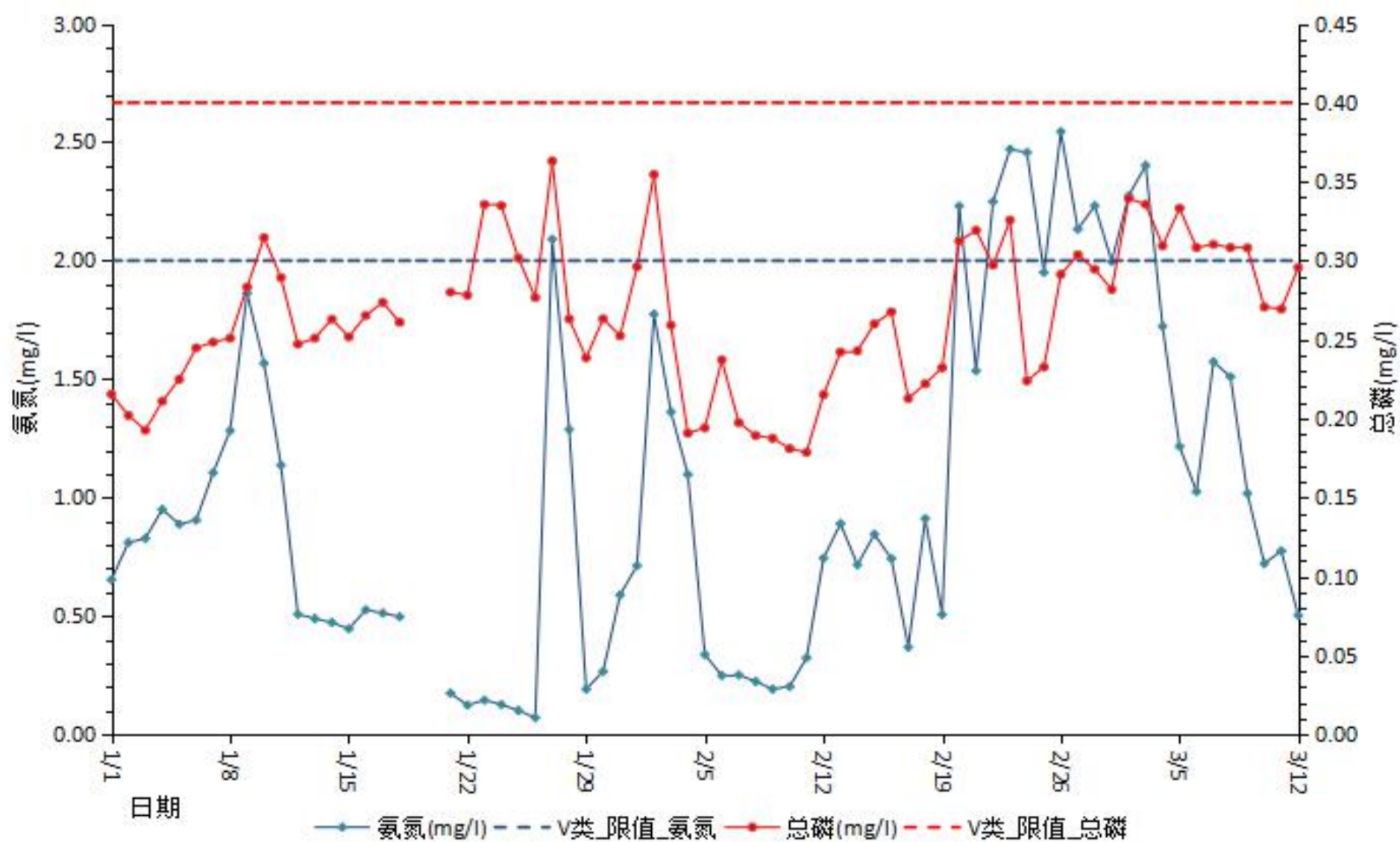
备注：水质类别以每日平均值计。旗岭水闸日均流量 27.37 立方米/秒。目前旗岭国考断面 3 月均值氨氮 1.08mg/L，总磷 0.20mg/L。有 0 个干流站点测到水质超标，有 2 个支流站点测到水质超标。当日降雨量：深圳市龙岗区平湖站：0mm；深圳市龙华区观湖站：0mm；凤岗镇：0mm；塘厦镇：0mm；清溪镇：0mm；樟木头镇：0mm；常平镇：0mm；谢岗镇：0mm；桥头镇：0mm

凤岗-塘厦站（竹塘）



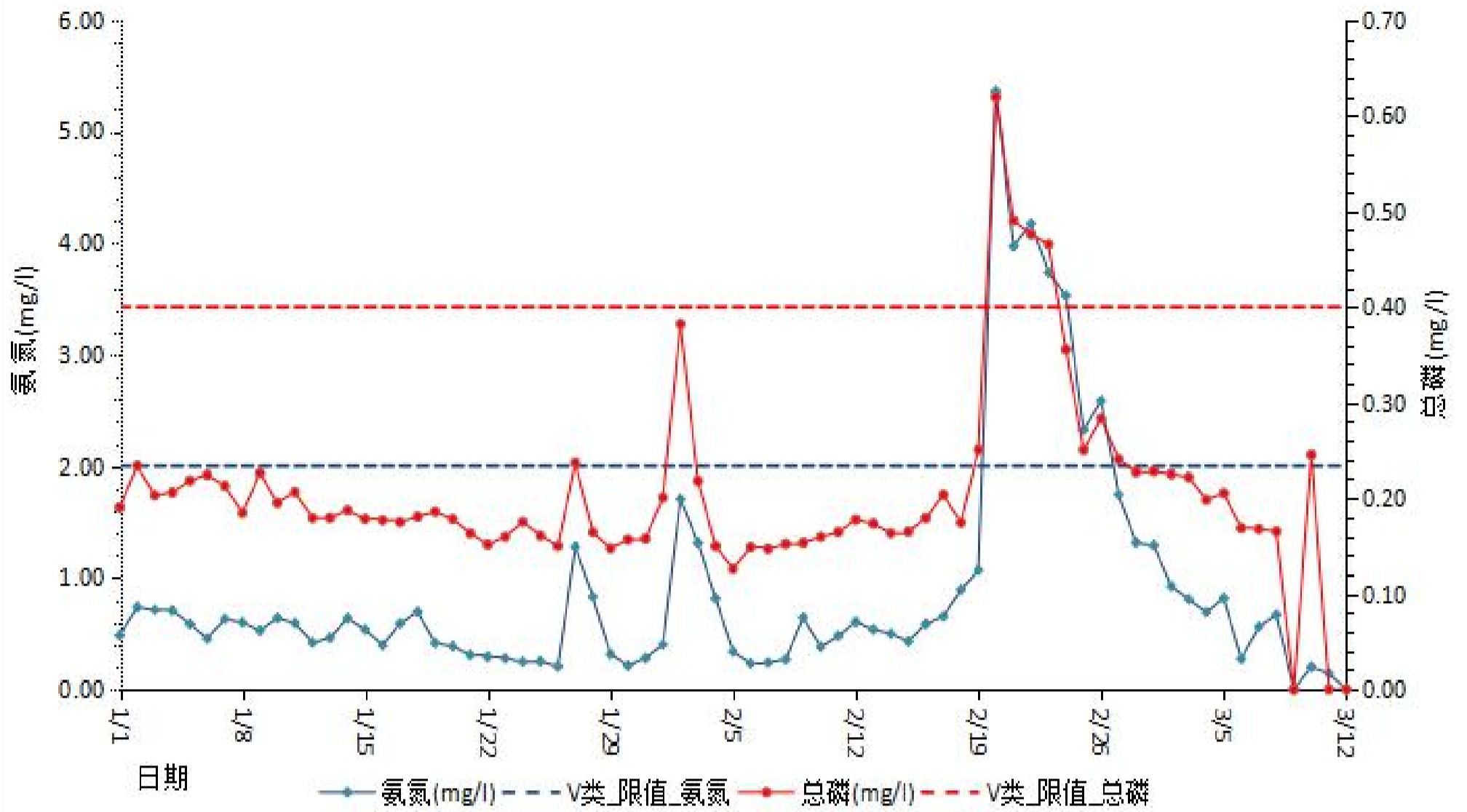
凤岗-塘厦（竹塘）站 2022 年至今共 7 天未达标（2 月 6 天未达标，3 月 1 天未达标），2022 年至今氨氮平均 1.02mg/L，总磷平均 0.23mg/L

塘厦水闸



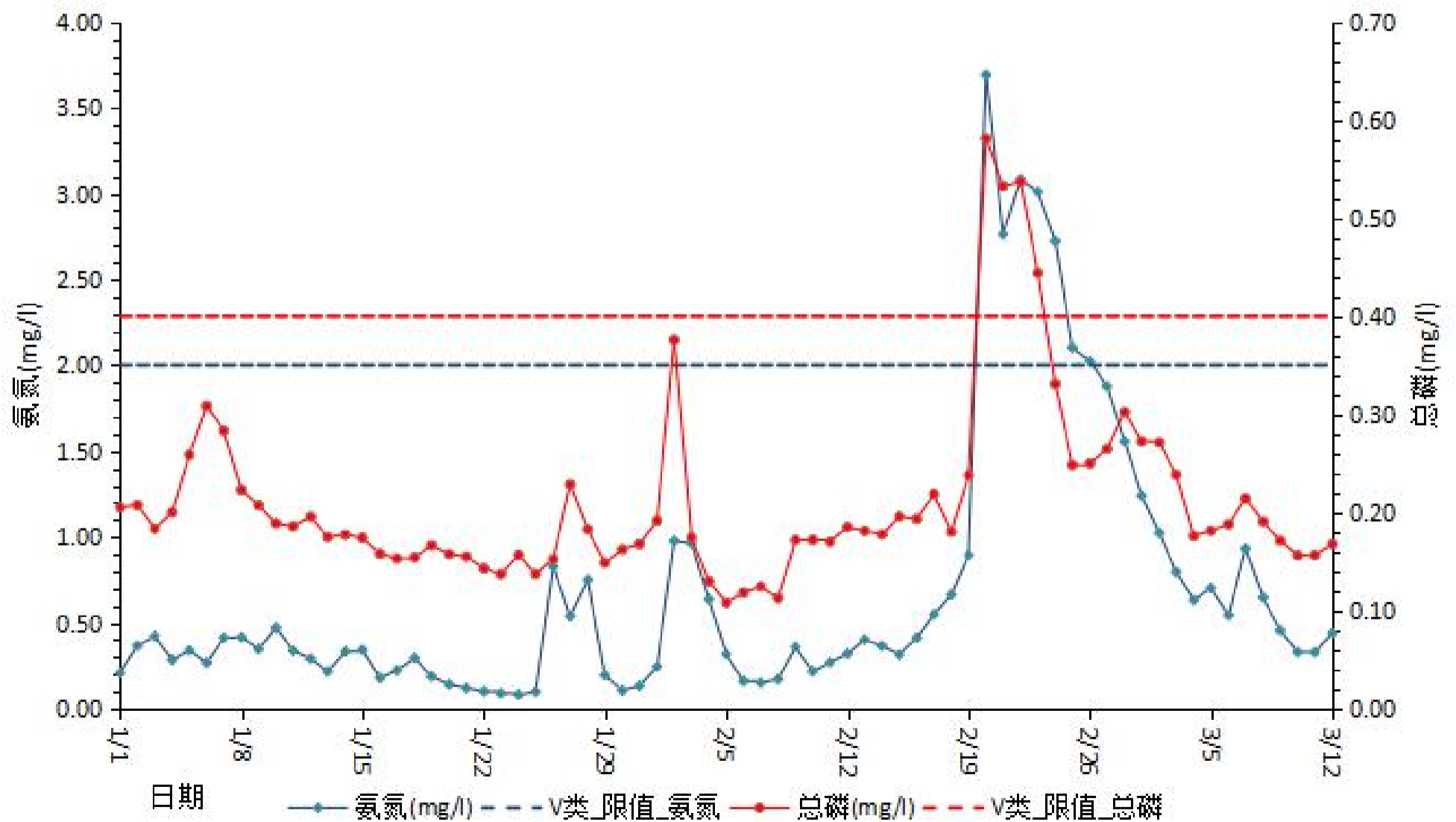
塘厦水闸站 2022 年至今共 10 天未达标（1 月 1 天未达标，2 月 9 天未达标），2022 年至今氨氮平均 1.01mg/L，总磷平均 0.27mg/L

塘厦-清溪站 (长山头)



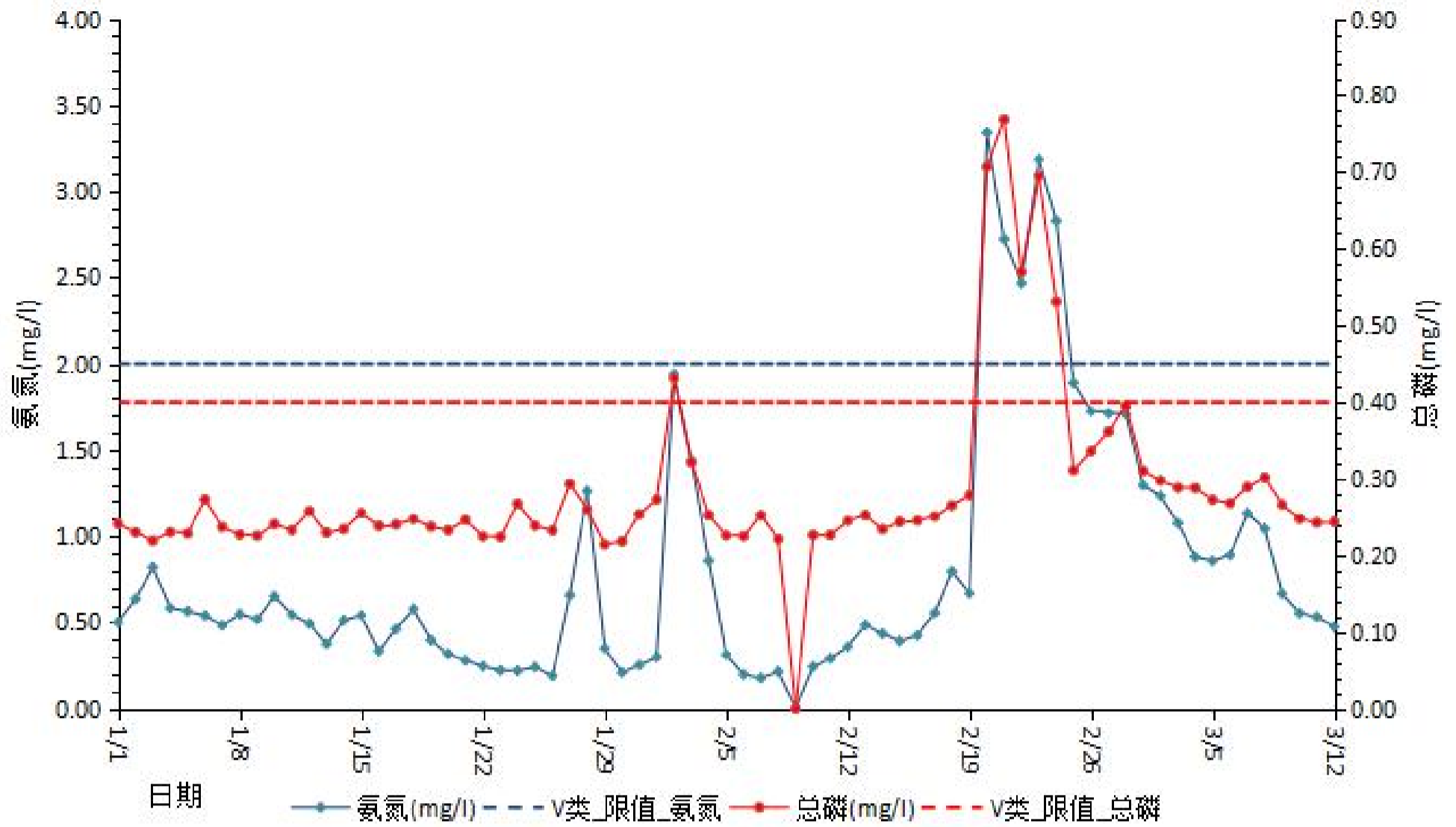
塘厦-清溪 (长山头) 站 2022 年至今共 7 天未达标 (2 月 7 天未达标), 2022 年至今氨氮平均 0.91mg/L, 总磷平均 0.21mg/L

马滩水闸



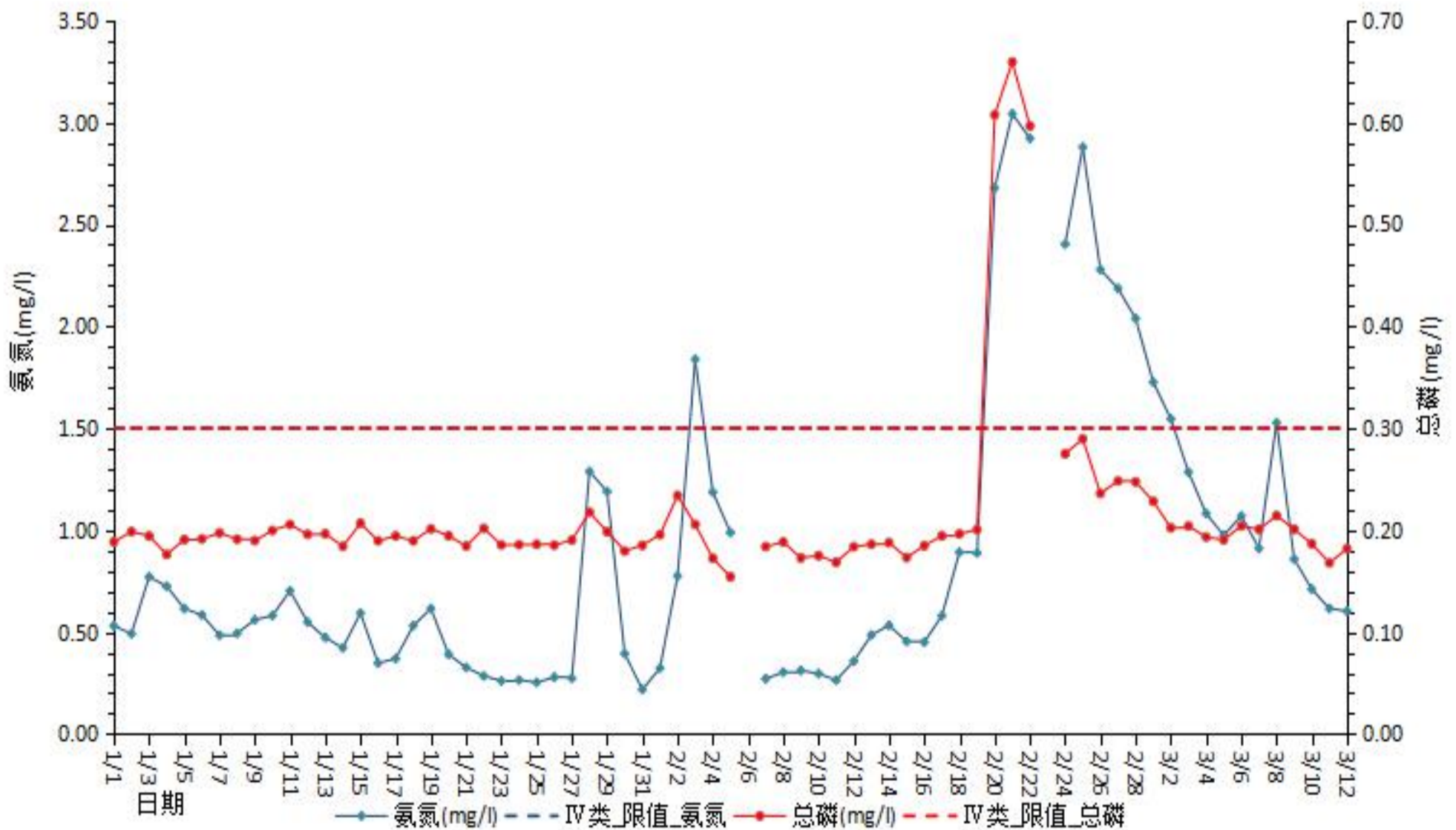
马滩水闸站 2022 年至今共 7 天未达标 (2 月 7 天未达标), 2022 年至今氨氮平均 0.68mg/L, 总磷平均 0.21mg/L

马滩（清溪-樟木头）



马滩（清溪-樟木头）站 2022 年至今共有 6 天未达标（1 月 1 天未达标，2 月 5 天未达标），2022 年至今氨氮平均 0.81mg/L，总磷平均 0.29mg/L

旗岭站



旗岭站 2022 年至今有效监测 69 天，共 12 天未达IV类标准（2 月 9 天超IV类，3 月 3 天超IV类），2022 年至今氨氮平均 0.88mg/L，总磷平均 0.22mg/L